



first night



—  
問おう

カニヤ  
ニヤ

貴方が  
私のマスターか

風のような  
人だった



セイバー

清く

気高く

最強の  
サーヴァントと  
呼ばれたその少女は

そして  
強かった

一巻

二巻





イングランドの  
伝説的英雄  
アーサー王

人々の幸せを  
願い

死を迎える瞬間の  
時を止めてまで

聖杯を  
欲した  
小さな少女

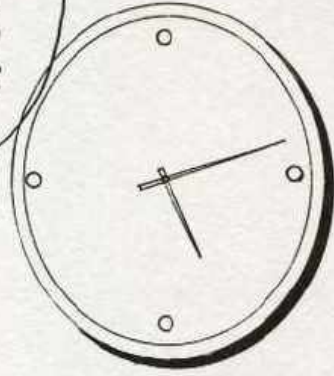






セイバー

もうこんな  
時間か



剣となって俺を  
守ると言った  
その少女を



セイ…



離したくなかった

我が儘だ

わかっている

110  
111





だから

大事にしよう  
と思う

二度と  
訪れない

ん…

シロウ…

かけがえのない  
その時間を

風邪ひくぞ  
セイバー



## ■セイバー

綾野お気に入りキャラ  
その1 (笑)  
セイバーに関しては  
やっぱりエンディングで  
こっちに残っての  
GOOD ENDとか無かったの  
が良かったなあ。

やっぱりこっちの世界に  
セイバーは残っちゃいけないと  
思うんですね。  
これぞセイバーエンディング！  
って感じのエンディングは嬉しかった。

キャラに関しては少女に甲冑にその性格！  
…参りましたm(\_ \_)m  
同人を描いている身としては色々といじり…  
あ、いやいや楽しく漫画が描けて楽しいです。  
まあ、甲冑はめんどくさいデスガネ(ノ\_ノ)

なんかサーヴァント同士の闘いとか  
描いてみたいなあとか思いつつ、  
分不相応な事はしない事にしますw

これぞ、のエンディングとか言っ  
ておきながらこういう事を言うのも  
どうかと思うけど、士郎との日  
常とか、そういうのも描いて  
見たいな、とw





## ■遠坂 凜

綾野お気に入りキャラその2 (笑)

凜はやう あいですw

大胆で勝ち気な性格でいて、たまに見せるかわいい所  
てのが100メガショック (古 な感じすw

なんかこう士郎とのぎくしゃくデートとか描きたくなり  
ます (笑)

E Dは個人的に、凜に関してはTrueよりGoodの方が  
好みだったりします (´\_`);

ラストのセイバーとのカットでガツーンとやられてる  
だけなんじゃ…かもしれんが、それでいーのだ、萌え  
とはっそういうもんなんじゃ~と言うことで自分に納  
得しておく (´ω´)

結局、どのシナリオにおいても凜がいないとだめぼんな  
士郎君はE Dを迎えられなかったわけで、凜こそがこの  
ゲームの肝キャラであると思ったりします。

多分…いや、間違いなく綾野の漫画に置いても中核をな  
すキャラかと。

セイバーシナリオで思ったんだけど、凜てなにげにHだ  
よねw



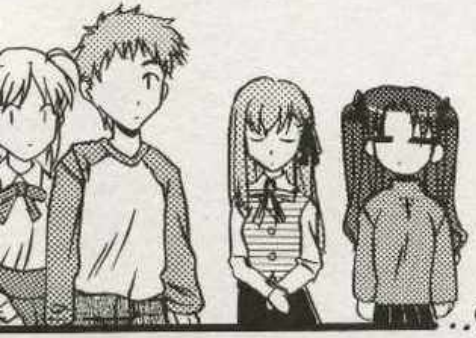


タイガー道場  
番外編〜!!

全国の良い子の  
ギモンにお答え  
しちゃうよーん

Fateなぜなに  
相談室  
——!!

新



はい先生

うむ、元気が  
あってよろしい

お、記念すべき  
第一回は士郎ね

質問は  
なにかな——?





男として  
生きていた  
セイバーは

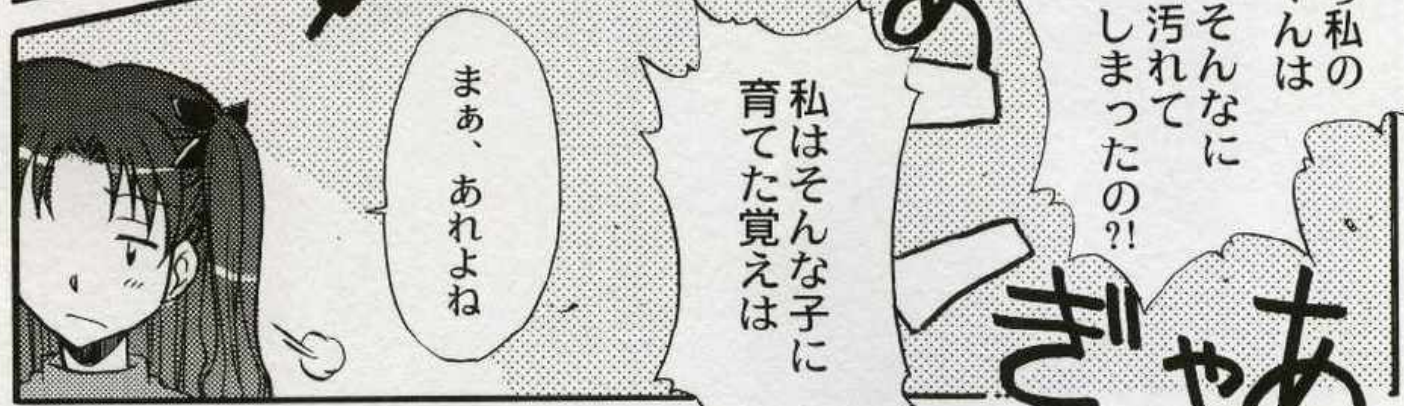
何故フェラチオを  
知っていたんですか?!







バカちゃん  
が エロ高校生





セイバーは  
女の子と言っても  
王でしょ？

そういう  
性の勉強とかも  
してんじゃないの？

人の上に立つ訳だし  
帝王学とか  
勉強してるでしょ

実践してるか  
どうかは  
別にして

姉さんは  
優しいのね

桜…



セイバーだって  
立派な女よ

その甲冑の下には  
押さえても  
押さえきれない

メスの血が  
流れてるのよ

あ  
ダーク桜だ

先輩の雄々しい  
そのモノを  
しゃぶりたい

その男根から  
ほとぼしる  
白い液体を  
体に染込ませたい

そして激しく  
犯されたい

ぐちゃぐちゃになった  
秘部に荒々しく  
その肉棒を  
突き立てて欲しいと

淫乱な軀は  
夜な夜な男を

それは

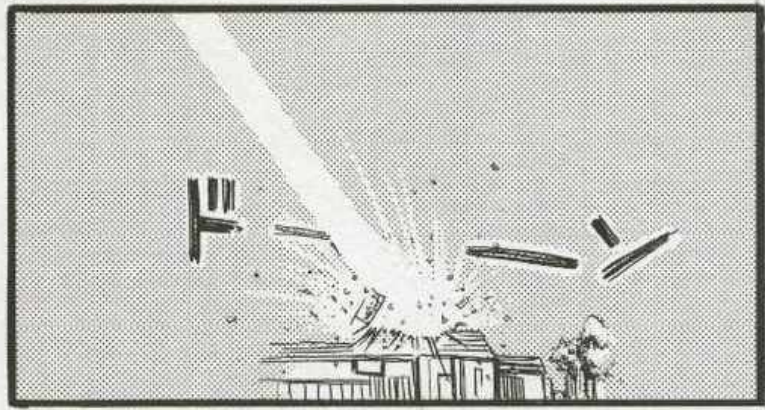
あぁ





逆セパ

お前だー



ケダモノ神父

まあ…  
私はイラマチオが  
好きなわけだが

まをま



## ■間桐 桜

綾野お気に入りキャラその3 (笑)  
結局全員好きなんじゃ〜、ええい文句あっか〜  
状態w

ただ、実を言うと最初、桜はあまり好きじゃなかったです。

奥ゆかしくて、従順で料理も出来てっていう  
典型的なキャラは、なんか物足りないというか  
今一步ハマる要素たりえなかったり。

贅沢なんでしょうけどねw

それがハマった要素としては、やっぱりダーク  
桜ですかね (笑)

普段の生活では見られないその影の部分っての  
がイイw

シナリオ的にも一番分量を感じたし、世界自体  
の広がりも大きかったし。

桜シナリオは姉妹対決もあったんでハラハラし  
ながら見てました。

まあ結局桜はセイバーや凛のシナリオにはほと  
んどカラんでこないの、桜シナリオをやらな  
いと何もわからないから、好きともキライと  
も評価出来なかったって感じですね。

桜と言えば、ライダーですが。

実はその…ライダーめっちゃ好きだったりw

桜とのセットってのがですが (笑)

慎二と居たときは露出の高いねーちゃんだな  
とか多分それだけの印象だった気がします。

まあ変則的に士郎と協力したりしてるからって  
のと、大きいのはアイゴーグルを戦闘中とあと  
ED付近で外すところかなー。

いやあ、めかくしHは燃えるけどもね? (違

セイバーを除くサーヴァントの女性陣の中では  
イチオシです。

絶対一度は漫画を描いてみたいと、そんな野望を  
持っておりますw

…途中からライダートークになってる…



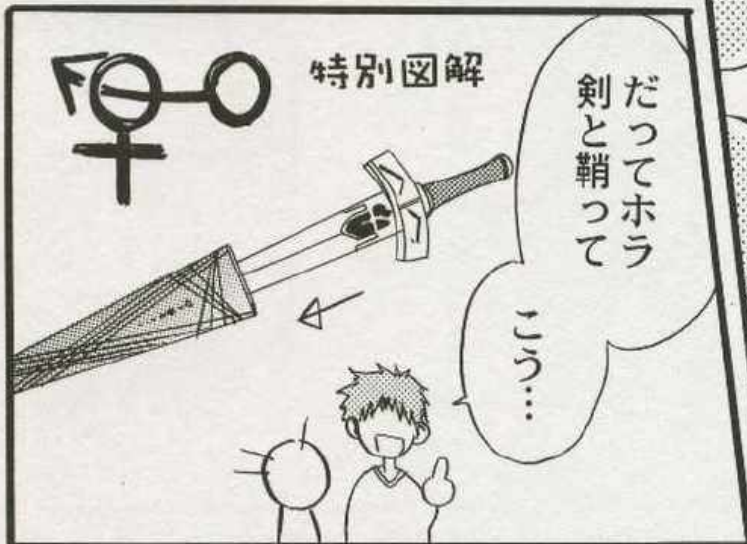


■ SABER ■






「—やっと気づいた。シロウは私の鞘だったのですね」







お前は下ネタそれし  
がないんかー!!!

「…混濁していく意識  
朽ち果てる心と共に俺の生命も消えていった。」



## First night

怪奇日蝕、初の Fate 本、お届けしました。

月姫の次という事と、TYPE-MOON の商業進出第一弾という事で色々期待して居た作品でしたが、商業に移行した事によるグラフィックの向上などを始め、月姫から比べると非常にクオリティの高い作品になっていて、それだけで E ! (笑) 内容には関係ないけど、システム的な事もプレイヤー側の視点に立って作ってくれてるというか、すばらしい出来だと思ってます。

いたずらに難しくする、というのではなく、あくまで文章を「読んで欲しい」という気持ちが強いのじゃないかな。

毎度ながら TYPE-MOON さんの作品は文章量が多いので、こういう配慮があると読みやすくてうれしいです (^-^)

さてさて、今回は Fate をフルコンプする為に時間をかなり使ってしまったので比較的ショート漫画を盛り込み、ライトタッチな本になりました (笑)

が、Fate 本はこれから色々作りたいと思っておりますのでお付き合いいただけたらうれしいです。

ちなみに、綾野は凛、セイバー萌え…なのかな (自信なし) 漫画を描く上では桜と藤ねえはひっしょーに使えるキャラで好きなんです (笑)

どーも最近コレ! っていうキャラハマリがなくて (笑)

ギャグ漫画とかでキャラ絵出で描いたりしてるからどのキャラも愛着があったりするんですよね (^-^;

なんというか、そう、いいとこどり? (笑)

面白ければ問題ない、という事で (身も蓋もない…)

それではまた次の Fate 本でお会い出来ることを祈って

綾野なおと



## First night

■発行日■

2004/04/29

■発行■

怪奇日蝕  
綾野なおと

■印刷■

PowerPrint

■URL■

<http://www.din.or.jp/~ayapon/>

■MAIL■

[ayano-naoto@jcom.home.ne.jp](mailto:ayano-naoto@jcom.home.ne.jp)



Fate  
kaikinissyoku